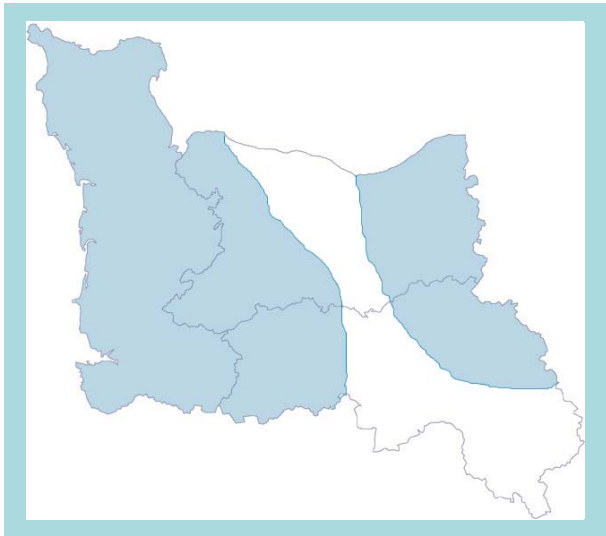


Une exploitation avec 250 000 litres de lait sur 71 hectares de SAU

2



Ce système est présent dans toutes les zones de Basse-Normandie à l'exception de la plaine de Caen et des zones mixtes où les cultures prédominent.

Le système fourrager repose sur l'exploitation maximale de l'herbe sur prairies permanentes et temporaires. La recherche d'une production laitière autour de 5 000 l de lait par vache est possible avec des fauches précoces et un apport modéré en concentré. Les cultures sont destinées à l'autoconsommation du troupeau avec une période de vêlages classique centrée sur l'automne - hiver.

Compte tenu de sa dimension laitière ce système est basé sur un couple.

1 couple - 1,5 UMO

52 vaches laitières - Troupeau mixte

Assolement

Mélange céréalier
7,2 ha

Prairies temporaires
16 ha

Prairies permanentes
47,8 ha

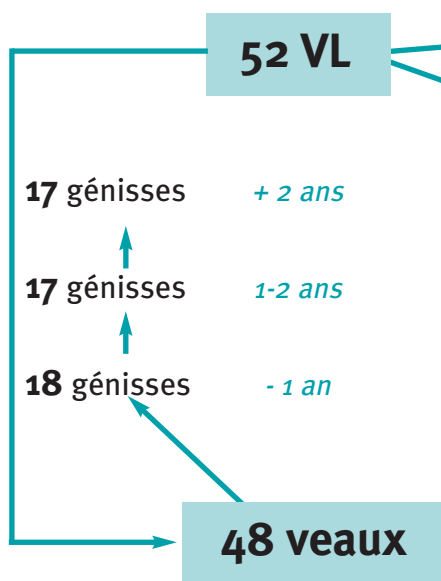


Système fourrager



Le Troupeau - 81 UGB

Le cheptel en vitesse de croisière



Les ventes annuelles

249 980 litres de lait à 432,61 €/1 000 l

10 800 litres de lait cédés aux veaux

14 vaches réformées vendues à 325 kgc à 2,96 €/kgc
1 perte de vache

2 génisses vendues à 315 kgc à 2,93 €/kgc
1 perte

24 veaux mâles vendus à 140 €

6 veaux femelles vendus à 140 €

Les vêlages ont lieu en automne-hiver, ce qui implique de distribuer des fourrages conservés de bonne qualité, ici en partie sous forme d'ensilage. Les taux du lait (TB 42,3 et TP 32,8) ont été adaptés à cette saison de vêlage.

La production laitière avec un début de lactation sur ration hivernale (herbe conservée + mélange céréalière en complément énergétique + luzerne déshydratée pour l'équilibre en PDI) et une deuxième moitié de lactation au pâturage permet 5 000 litres/VL.

Le lait doux distribué aux veaux représente 800 litres/veau, techniquement non optimisé, mais reflète des pratiques dans ce système.

ATELIER LAIT

5 015 l lait brut par VL

5 380 l lait à 7 % par VL

TB 42,3 g/l TP 32,8 g/l

Prix du lait 432,61 €/1 000 litres

423 kg de concentrés/VL

soit 30,7 €/1 000 l et 79 g/l à 7 %

Vêlage en automne-hiver

Age au vêlage : 36 mois

Taux de renouvellement : 27 %

Reproduction IA : 100 %



Le quota laitier est produit et vendu en intégralité.

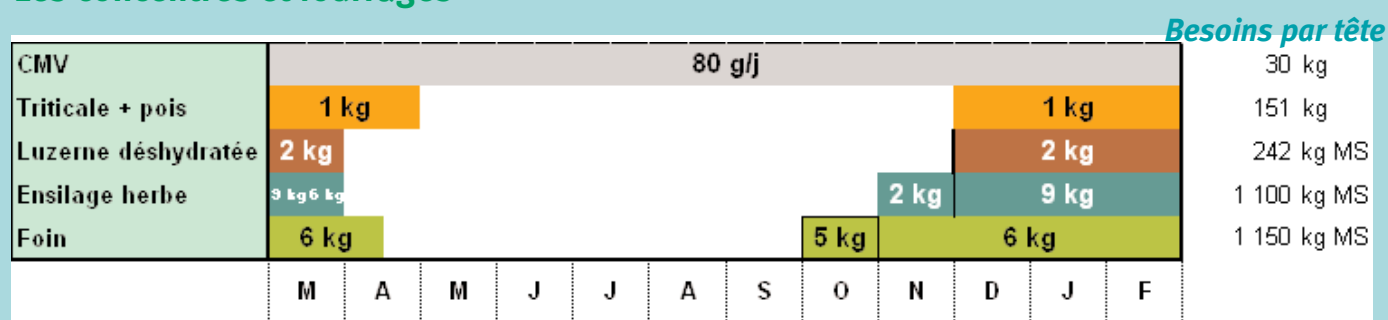
La prime bio sur le lait est de 110 €/1 000 litres en moyenne sur l'année. Les principaux collecteurs de lait bio sur la région distribuent cette prime, et le choix d'une laiterie qui rémunère moins le lait bio réduira d'autant le résultat économique décrit.

La qualité du lait livré correspond à la meilleure note (A+), y compris sur la qualité leucocytaire, ce qui est le cas de plusieurs élevages bio de la région. La prévention est importante (logement, hygiène de la traite, machine contrôlée...), et il faut prévoir un taux de renouvellement du troupeau suffisant pour remplacer les animaux incurables (ici autour de 30 %).

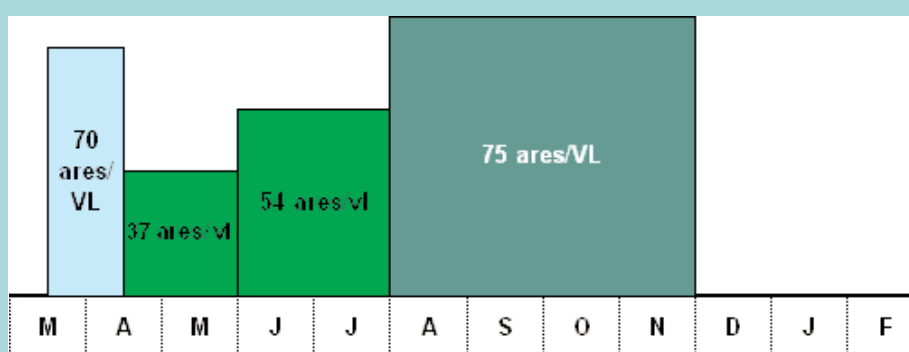
L'alimentation

Les vaches laitières

Les concentrés et fourrages



Le pâturage



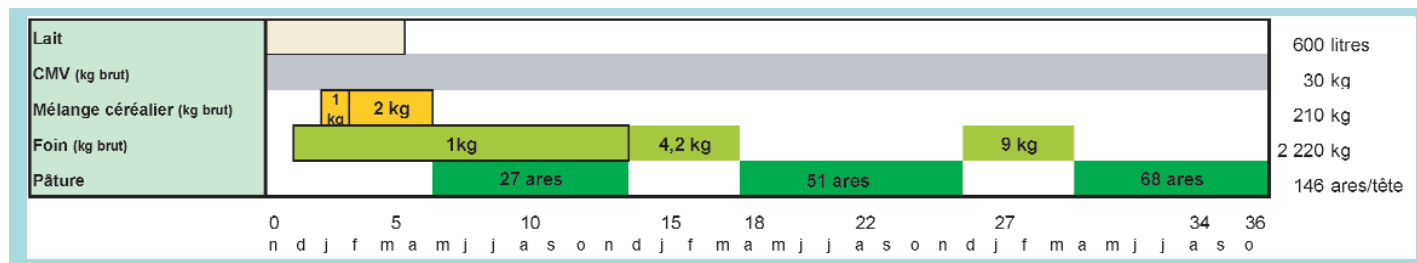
La productivité des surfaces en herbe est relevée par la présence de 16 ha de prairies temporaires avec légumineuses. Ce niveau de productivité des prairies permet d'offrir au pâturage de printemps 37 ares/VL et explique le chargement de 1,27 UGB/ha.

Une vigilance sur l'alimentation hivernale s'impose car les animaux sont en début de lactation. Ici, le déficit en azote de la ration est corrigé par un achat de luzerne déshydratée.

Durée sans distribution de fourrages stockés	Quantité de MS consommée/VL (hors pâturage)	Quantité brute de concentrés/VL
165 jours	2 250 kg MS	423 kg

Les génisses

Besoins par tête



Coûts par animal (en €)

	Effectif	Lait	Concentrés	S.F.P.*	Coût alimentaire	Frais d'élevage et vétérinaires**	Total
Vache laitière	52	-	127	60	187	265	453
Génisse élevée	17	146	81	117	344	107	451

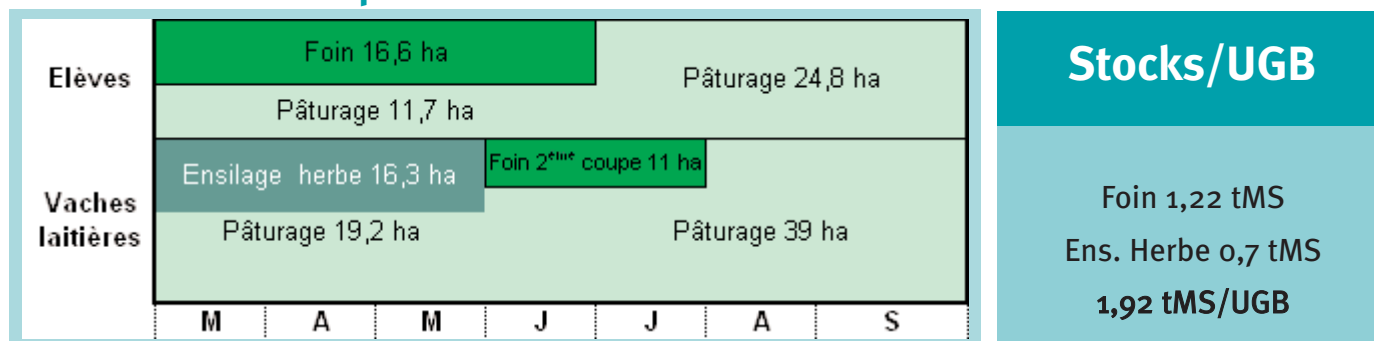
* y compris
coûts d'épandages

** y compris
paille et taxes

Le Système fourrager - 1,27 UGB/ha SFP

3 900 l/ha SFP

L'ensemble du troupeau



Bilan fourrager

Pâture

Saison	Surface pâturée
Printemps	30,9 ha
Été - Automne	63,8 ha

Récoltes

Ha récoltés	Rendement	Stocks
Ens. Herbe 16,3 ha	3,5 tMS/ha	57 tMSU
Foin 1 ^{ère} c 16,6 ha	4,0 tMS/ha	66 tMSU
Foin 2 ^{ème} c 11,0 ha	3,0 tMS/ha	33 tMSU
TOTAL STOCKS		156 tMSU

Fertilisation

	Surfaces ha	Fumier t/ha	Lisier m ³ /ha
Prairies Permanentes	47,8	15 t / 20 ha	30 m ³ / 11,5 ha
Prairies Temporaires	16,0		
Mélange céréaliier	7,2		

Déjections stockées

Compost	296 t
Lisier	346 m ³

La paille est en partie produite par le mélange céréaliier et l'autre partie achetée, le plus souvent en conventionnel.

Coûts des surfaces (€/ha)

	Surfaces ha	Engrais	Semences	Traitements	Récolte	Autres travaux*	Total
Prairies Permanentes	47,8	-	-	-	0	31	31
Prairies Temporaires	16,0	48	-	48	99	31	226
Mélange céréaliier	7,2	-	150	-	134	24	308

* y compris coût d'épandage

La culture du mélange céréaliier nécessite la mise en place d'une rotation des cultures et permet de renouveler les prairies temporaires. Pas plus de 3 années de mélange sur une même parcelle. Le rendement espéré est de 40 q/ha.

Les équipements observés

Bâtiments - Installations

Type		Places
Vaches laitières	Stabulation 100 % paillée avec aire d'exercice couverte + cornadis	58
Equipements	Salle de traite	2 × 5 + décrochage
Elèves	Anciens bâtiments existants et fonctionnels	52

Stockages déjections

Pour 4 mois de stockage	
Fumière optionnelle couverte	116 m ²
Fosse	190 m ³

Stockage fourrages et paille

Hangar	183 t	344 m ²
Silos	57 tMS	142 m ²

Matériel

Traction :

- Tracteur 90 CV 4 RM
- Tracteur 65 CV 2 RM

Travail du sol :

- Vibroculteur rotoherse vibrosem
- Cultipaker 3 m
- Eousseuse ébousseuse
- Gyrobroyeur axe vertical 1,8 m

Récolte herbe :

- Round baller chambre fixe 120 × 120
- Faneuse-andaineuse 5 m

Transport - Manutention :

- Chargeur frontal
- Désileuse 2 m³ portée
- Bétaillère 5 à 6 bêtes
- Plateau 8 m

CUMA ou entreprise :

- Benne 10 t
- Epandeur
- Tonne lisier 8 000 litres
- Herse rotative 3 m rouleau packer
- Herse étrille 9 m

Co-propriété :

- Faucheuse conditionneuse
- Semoir céréales 3 m
- Charrue 4 socs

Le travail

Ce système vise l'optimisation du pâturage et la qualité des récoltes d'herbe pour maintenir une productivité laitière autour de 5 000 litres par vache.

Le troupeau dépasse les 100 têtes de bovins. La charge de travail correspond à un couple ou 1,5 UMO.

Avec des vêlages centrés sur l'automne-hiver, l'hiver constitue une des principales pointes de travail avec les débuts de lactations, les soins aux veaux et l'alimentation de l'ensemble du troupeau.

Dans ce système, les récoltes des excédents d'herbe sont conséquentes (44 ha) mais réparties dans le temps avec des coupes précoces d'ensilage, de foin et de regains.

Si les sols le permettent, une génération de génisses peut hiverner dehors.

Si ce n'est la mise en place et la récolte, les surfaces en mélange céréalier procurent peu de charge de travail.

Globalement le travail est assez bien réparti au cours de l'année. Les périodes de vacances sont possibles en été après les récoltes de cultures et des foins de 2^{ème} coupe.

Les résultats économiques

PRODUITS : 158 531 €

Lait	110 629 €
Lait vendu : 249 980 l	108 145
Lait cédés : 10 800 l	2 484
Viande	19 514 €
24 veaux mâles	3 360
6 veaux femelles	840
14 vaches de réforme à 325 kgc	13 468
2 génisses de viande à 315 kgc	1 846
Cultures	8 451 €
Mélange vendu : 207 quintaux	5 175
Mélange cédé : 117 quintaux	3 276
Aides	19 937 €
DPU	19 937

CHARGES : 78 173 €

Charges opérationnelles	33 432 €
Cultures	2 220
dont semences	1 080
dont autres	175
dont travaux par tiers	965
SFP	5 103
dont semences	766
dont fertilisation	766
dont autres	1 553
dont travaux par tiers	2 018
Animales	26 109
dont alimentation	10 489
dont vétérinaire	1 248
dont frais d'élevage	9 079
dont paille	5 189
dont taxes animales	104
Charges de structure (hors amortissements et frais financiers)	44 741 €
Charges sociales exploitant	15 475
Matériel	6 525
Fermage et foncier	12 001
Frais divers	9 445
Entretien des bâtiments	1 295
Excédent Brut d'Exploitation	80 358 €

TRESORERIE

Annuités	38 419 €
Disponible pour autofinancement* et prélèvements privés	41 939 €

RESULTAT COURANT

Amortissements	20 648 €
Frais financiers	8 016 €
Résultat courant	51 694 €

* La capacité d'autofinancement retenue est égale à 5 % du produit brut

L'efficacité économique repose sur une bonne valorisation du lait mais aussi sur de très faibles consommations d'intrants (luzerne déshydratée bio, semences de prairies et de mélange céréalier).

Les résultats économiques

Coût alimentaire Atelier lait	
Coût alimentaire / 1 000 l	50 €
• dont concentrés (y compris lactés)	31 €
• dont fourrages	20 €

Aides	
DPU/ha	281 €
• dont ADL/ha	129 €
Aides couplées	0 €
Aides totales	19 937 €
Aides/UMO	13 291 €

Coût de mécanisation	
% produit	11,3 %
Coût de mécanisation / 1 000 L	68 €

Bâtiment	
% produit	8,6 %
Coût des bâtiments/ 1 000 L	52 €

Indicateurs économiques	/ UMO	% du PB	/ 1 000 litres
Produit Brut	105 687 €	-	608 €
Résultat courant	34 463 €	32,6 %	198 €
Disponible pour famille	22 675 €	21,5 %	130 €
Excédent brut d'exploitation	53 572 €	50,7 %	308 €
Charges opérationnelles	22 288 €	21,1 %	128 €
Charges de structures HAFF	29 827 €	28,2 %	172 €
EBE hors MO	53 572 €	50,7 %	308 €
Valeur ajoutée	63 888 €	60,5 %	367 €

S'installer dans le système

Le bilan

ACTIF		PASSIF	
Bâtiments	123 131 €	Apports personnels (0 %)	0 €
Matériel	58 347 €		
Cheptel	96 290 €	Emprunts MT, LT (100 %)	285 525 €
Stocks	7 757 €		

285 311 €

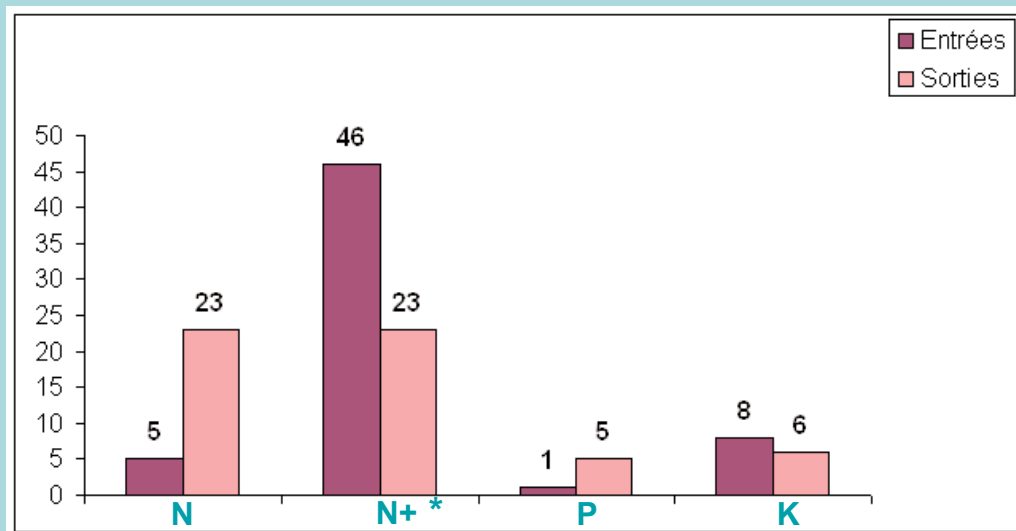
Les emprunts

Objet	Montant	Durée	Annuité
Cheptel	96 290 €	9 ans	13 247 €
Bâtiments	123 131 €	12 ans	13 504 €
Matériel	58 347 €	7 ans	9 902 €
Stocks	7 747 €	-	1 767 €

Produit / Capital	56 %
EBE / Capital	28 %
Annuités / Capital	13 %

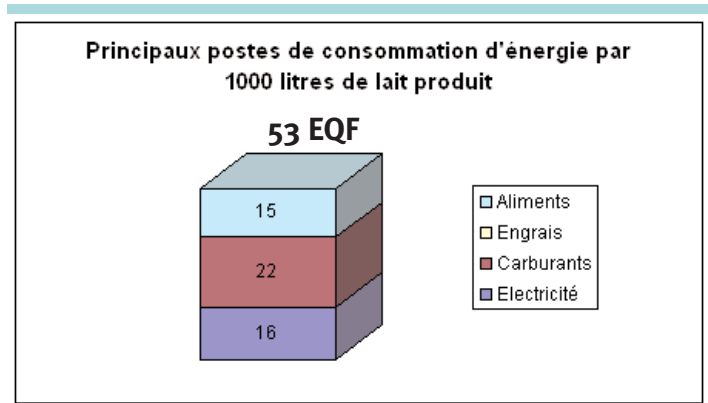
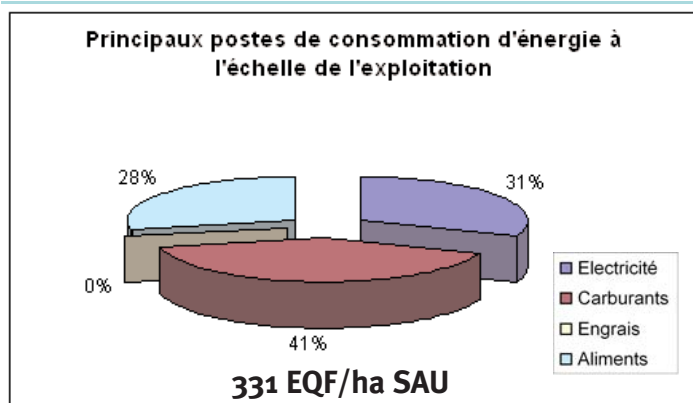
L'environnement

Bilan apparent des minéraux (/ha de SAU)



* N+ : entrée d'azote y compris fixation symbiotique

Consommation d'énergie



Indicateurs de durabilité

